

## Skolelodden i Tranbjerg.

I [Erhvervshistorisk Årbog](#) 2018,2 findes en artikel:

### **Læreren som landmand, Skoleloddens historie 1780-1900.**

Her fortælles bl.a. om hvordan sognene stillede jord til rådighed for læreren, så han kunne avle sine egne afgrøder, og derved kunne sognemændene spare udgifter til lønkroner.

Selvom artiklen ikke direkte fokuserer på Tranbjerg Sogn, antages det, at lignende forhold eksisterede her, og denne antagelse danner grundlaget for den følgende artikel.

Før 1780 havde degnene ret til en embedsbolig, som ejeren af sognets kirke havde pligt til at opføre og vedligeholde. I Tranbjerg blev skolehuset opført vest for kirken i 1730-erne af baron Christian Güldenchrone på Wilhelmsborg. Da skolen var færdigbygget udtalte Christian Güldenchrone:

*”Skolehuset som jeg baron Christian Güldenchrone haver bekostet og af nyt er opsat og forfærdiget, item ved kirken beliggende, vorder af sognemændene efterdags holdt i velbørlig stand.”*

Det blev således pålagt sognets beboere at vedligeholde bygningerne. Huset blev opført vest for kirken og bestod foruden beboelse og skolestue af en stald hvor der kunne være et par køer og får, og læreren havde ret til at lade sine dyr græsse på byens fællesarealer.

I 1780-erne blev de store landboreformer gennemført og der skete en udskiftning af landsbyens jorder. Med denne udskiftning, der for Jegstrups vedkommende blev gennemført i 1791, forsvandt lærerens mulighed for at lade sine dyr græsse på fællesarealerne, der var blevet udskiftet til byens gårde.

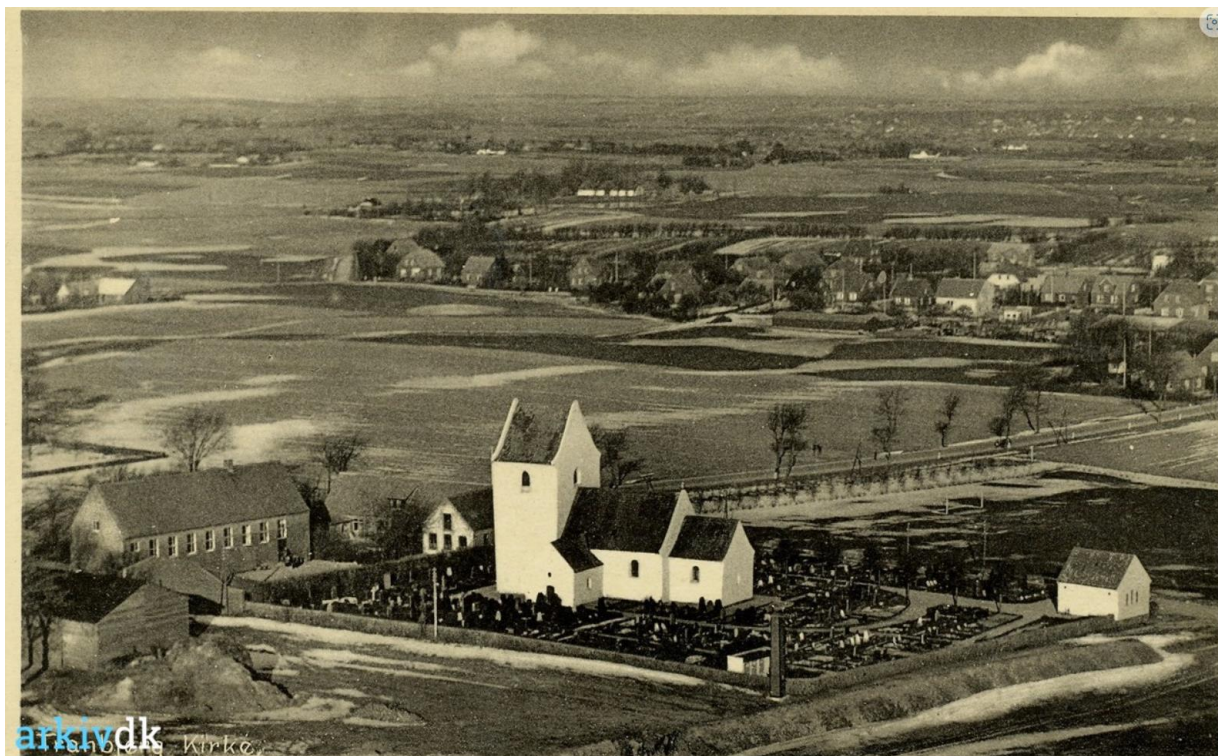
Udskiftningsforordningen af 1781 slog fast, at degne og skoleholdere, som havde græsningsret skulle tildeles et stykke jord, og i Jegstrup by ses det i protokollen til den nye matrikel, der blev gennemført i 1844, at skolehuset blev tillagt ca. 1750 m<sup>2</sup>, som skoleplads og have, i umiddelbar nærhed at skolehuset. Derudover blev huset tillagt ca. 44.000 m<sup>2</sup> mod byens (Jegstrups) nordlige markskel.

På det følgende udsnit af et sognekort ses skolelodden med nr. 1. Det lille stykke ved kirken og det store stykke ved den nordre markskel, som i dag er omkranset af Tranbjerg Stationsvej og Tranbjergvej.



Læreren fik tildelt brugsretten til skolelodden først og fremmest for at han kunne supplere sin løn, men hensigten var også, at han skulle være et forbillede for sognets bønder. Da han kunne læse, forventedes det, at han læste landbrugsfaglige artikler, og derefter omsatte de nye tanker om dyrkning og afgrøder til praksis på skolelodden. Nogle lærere gik meget op i den nye rolle som rådgivere, og de fik præmier af Det Kgl. Landhusholdningsselskab. Det var dog ikke alle der var lige engageret, og desværre er der ikke fundet oplysninger om hvordan denne pædagogiske rolle blev opfyldt i Tranbjerg.

Et foto fra omkring 1950, der viser skolen vest for kirken. Det oprindelige skolehus lå der hvor den hvide gavl på skolebygningen ses. Husene i midten af billedet ligger på Tranbjergvej, og de der ligger på nordsiden af vejen er udstykket fra Skolelodden.



og på dette google billede fra 2024 ses den nuværende bebyggelse på skolelodden



Tranbjerg skoles fundats er fra 1737 og på daværende tidspunkt var Christian Friderich Lyderssen skoleholder i Tranbjerg. Han flyttede i 1743 til Harridslev i Randers Amt, hvor han [døde](#) i 1745 40 år gl.

Efter Lyderssen fulgte Jens Soelberg som skoleholder.

I 1744 benævnes han Jens Soelberg i kirkebogen ved datteren Karens dåb.

Ved en dåb i 1755 skrives der "Jens Michelsen Skoleholders Pigebarn ved Kirken."

Jens Soelberg [døde](#) i 1790, og da skriver præsten i kirkebogen: Jens Michelsen Soelberg i Tranbjerg Skole.

Disse oplysninger fra kirkebogen – sammenholdt med at der blandt fadderne til børnene er nævnt en Søren Michelsen fra Soelberg – kunne tyde på at han hed Jens Michelsen og blev kaldt Jens Soelberg fordi han kom fra Solbjerg.

Det kan have sine udfordringer at navigere i datidens registreringer. Ifølge [folketællingen fra 1787](#) var Jens Soelberg 75 år. Da han døde 3 år senere, var han ifølge kirkebogen 85 år.

Ifølge folketællingen i 1787 hed hans hustru Kirsten Hansdatter. I 1789 [døde](#) Skoleholderens Hustru ved kirken og da var navnet: Maren Pedersdatter! Der er ikke fundet nogen Kirsten Hansdatter blandt afdøde efter 1787.

Gennem et halvt århundrede frem til sin død i 1790 havde Jens Soelberg været skoleholder og dyrket jorden ved skolebygningen. Hans dyr havde græsset på byens fællesarealer.

Efter Soelbergs død blev den 44 årige Peder Billeskov Grimstrup ansat som skolelærer.

Grimstrup kom fra en stilling som skoleholder i Randlev ved Odder. Der var der dårlige vilkår. I [folketællingen](#) 1787 fra Randlev kan man læse:

*"har kun 20 Slette daler til løn. i disse dyre Aaringer har hand lidt meget hardt med at faae det tøre Brød"*

Hans ansættelse i Tranbjerg faldt sammen med udskiftningen af Jegstrups jorde i 1791, og han bliver således den første lærer i Tranbjerg, der får en skolelod stillet til rådighed.

Omkring år 1800 foretog provsten syn af Ning Herreds skoler. Om Tranbjerg lød det.

*Skolehuset i Tranbjerg er nyt, men Udhusene faldefærdige.*

Grimstrup brugte skoleloden frem til omkring 1815. I 1814 [døde](#) hans hustru Marie Dorthea Toxver, og da han selv [døde](#) i 1818, havde han ophold i Ingerslev.

I 1816 blev den nye skolelærer Hans Jørgen Thestesen [gift](#) i Tranbjerg Kirke med Anne Ovesdatter fra Jegstrup. Thestesen var [født](#) i Arrild Sogn i Tønder Amt.

Han dyrkede lodden til sin [død](#) i 1860.

Efter Thestesen fulgte Jens Andersen som skolelærer og bruger af skoleloden. Jens Andersens liv og levned er beskrevet i en artikel i Tranbjerg Tidende, der kan læses [her](#).

I 1884 oprettede man jernbanen fra Hou/Odder til Viby, og denne beslaglagde jord fra Skoleloden i Tranbjerg. Ifølge [ekspropriationen](#) i 1885 blev der i første omgang inddraget i alt 5.855 m<sup>2</sup>.

Heraf blev 1.147m<sup>2</sup> tilbageført ved den endelige ekspropriation. Dette stykke fik matr. nr. 1b Jegstrup, og er den grund der i dag har adressen Tranbjerg Hovedgade 40. Denne grund [tilfaldt](#) Jens Andersen som en del af den erstatning han skulle have som bruger af skoleloden som følge af ekspropriationen. Det var altså Jens Andersen som bruger og ikke Holme Tranbjerg Kommune som ejer, der fik erstatningen.

I 1892 stoppede Jens Andersen som lærer i Tranbjerg for at hellige sig arbejdet som amtsrådspolitiker og sparekassedirektør.

Efter Jens Andersen fulgte Søren Nielsen, der skulle blive den sidste bruger af skoleloden.

Søren Nielsen kom til Tranbjerg fra en stilling som skolelærer og kirkesanger i Haldum ved Hinnerup.

Med sig havde Søren Nielsen sin kone Karen Marie Kristina Hyllested og deres 2 børn Karoline og Albert. I Tranbjerg fik de børnene Agathe og Meta.

Allerede i Jens Andersens embedsperiode var lærerne begyndt at organisere sig og kræve bedre lønforhold, ligesom holdningen til at lærere ikke skulle være landmænd, men koncentrere sig om undervisningen, bredte sig.

I skoleforordningen af 1899 fik kommunerne mulighed for at sælge skolelodderne, og i 1911 besluttede Holme Tranbjerg Kommune at sælge skolelodden ved Tranbjerg Stationsvej. Stykket ved kirken, hvor sognets skole lå, beholdt Kommunen.

Jordstykket ved Tranbjerg Stationsvej blev frastykket og fik matr. nr. 1c, der blev [solgt](#) til møllejer Ivar Jensen, Magdalenemøllen i Kongsvang og bagermester Søren Andersen i Tranbjerg i forening.

Prisen for de ca. 39.000 m<sup>2</sup> var 13.650 kr. Dette beløb svarer til ca. 1.050.000 kr. i 2024.

Med salget af skolelodden mistede lærer Nielsen sin ret til at dyrke jorden og derfor skulle hans løn genforhandles.

Sognerådet og Søren Nielsen indgik i februar 1911 en aftale om, at hans årlige grundløn skulle stige med 133 kr. Samtidig skulle den reduktion på 200 kr. der indtil da havde været i hans løn bortfalde.

Af denne aftale kan det således ses, at det kommunen sparede ved at lade læreren dyrke skolelodden var 200 kr. om året i den kontante løn. Dette beløb svarer til ca. 15.000 kr. i 2024.

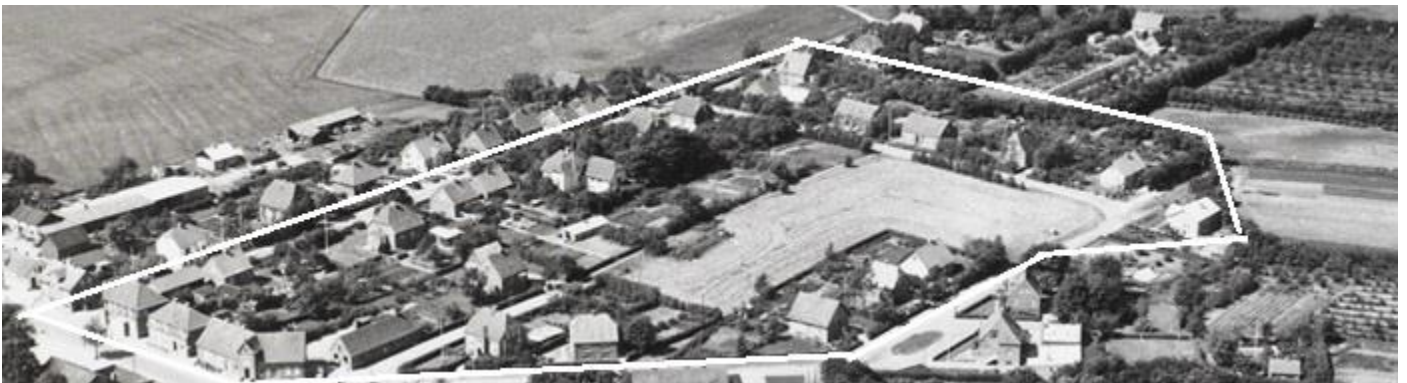
Skoledirektionen syntes åbenbart at kommunen var sluppet for billigt, for den 5. maj måtte sognerådet behandle en forespørgsel fra direktionen, der spurgte om kommunen ville aflevere 4% af salgssummen for skolelodden til lærerembedet. Dette afviste sognerådet, der meddelte at man holdt sig til den aftale, der var indgået med lærer Nielsen.

Med Jensen og Andersen som ejere begyndte udstykning og bebyggelse af skolelodden. I 1912 blev Tranbjerg Hovedgade 44 og 46 udstykket som de første og i 1914 fulgte nr. 48.

I 1913 begyndte man at udstykke langs nordsiden af Tranbjergvej begyndende med nr. 24. I 1919 var husene fra nr. 4 til 24 bygget og samtidig var dobbelt husene Tranbjerg Stationsvej 18-20 og 22-24 blevet opført.

På Tranbjerg Stationsvej blev nr. 1 og 3 opført i 1924, mens de næste 7 blev opført i løbet af 30erne og 40erne.

På det følgende luftfoto fra 1956 ses byggerierne på skolelodden og den ubebyggede del, der bortset fra Tranbjerg Tværvæg nr. 5, som blev bygget i 1963, blev bebygget med dobbelthuse i slutningen af 1990erne.



Den ubebyggede del, hvor der blev avlet korn, var blandt Tranbjergs borgere kendt som Bagerens Jord. Søren Andersens søn Tage overtog i 1936 både den halvdel som faren oprindelig købte og Magdalenemøllens halvdel. Det var Tages arvinger der i 1992 solgte den resterende del af skolelodden til Kuben Boligbyg A/S, som opførte dobbelthusene.

Kort før og nu på Krak, kan ses [her](#)

Kilder:

Kirkebøger

Folketællinger

Skøde og Panteprotokoller

Holme-Tranbjerg Sogneråds forhandlingsprotokol 1899-1915

Erhvervshistorisk Årbog 2018: Læreren som landmand af Christian Larsen

Bogen: Ning Herred – degne og skoleholdere indtil 1814 af Annette Jordan fra 2006

Der er henvist til digitaliserede kilder ved at indsætte et link på de med blå skrevne ord. Disse links kan tilgås ved at pege på ordet og trykke ctrl+enter

Marts 2024

Tranbjerg Lokalhistoriske Samling